

# TUTORIAL FONT ENGINE



# INDEX

<b>FONT ENGINE PLUG IN</b>	<b>3</b>
<b>UTILISATION DE POLICES DE CHARACT7RES NON INSTALLE</b>	<b>8</b>

# FONT ENGINE PLUG IN

Ce tutorial vous explique comment utiliser **Font Engine** pour Embird. Ce plug in vous permet de créer des lettrages à partir police de caractère installé dans votre système Windows. Vous pouvez également utiliser des polices de caractères non installé pour cela aller au chapitre 2

Avec Font Engine vous pouvez créer des lettres au point satin (colonne automatique) pleine ou avec des motifs et avec des contours fin pour appliqué ou sain.

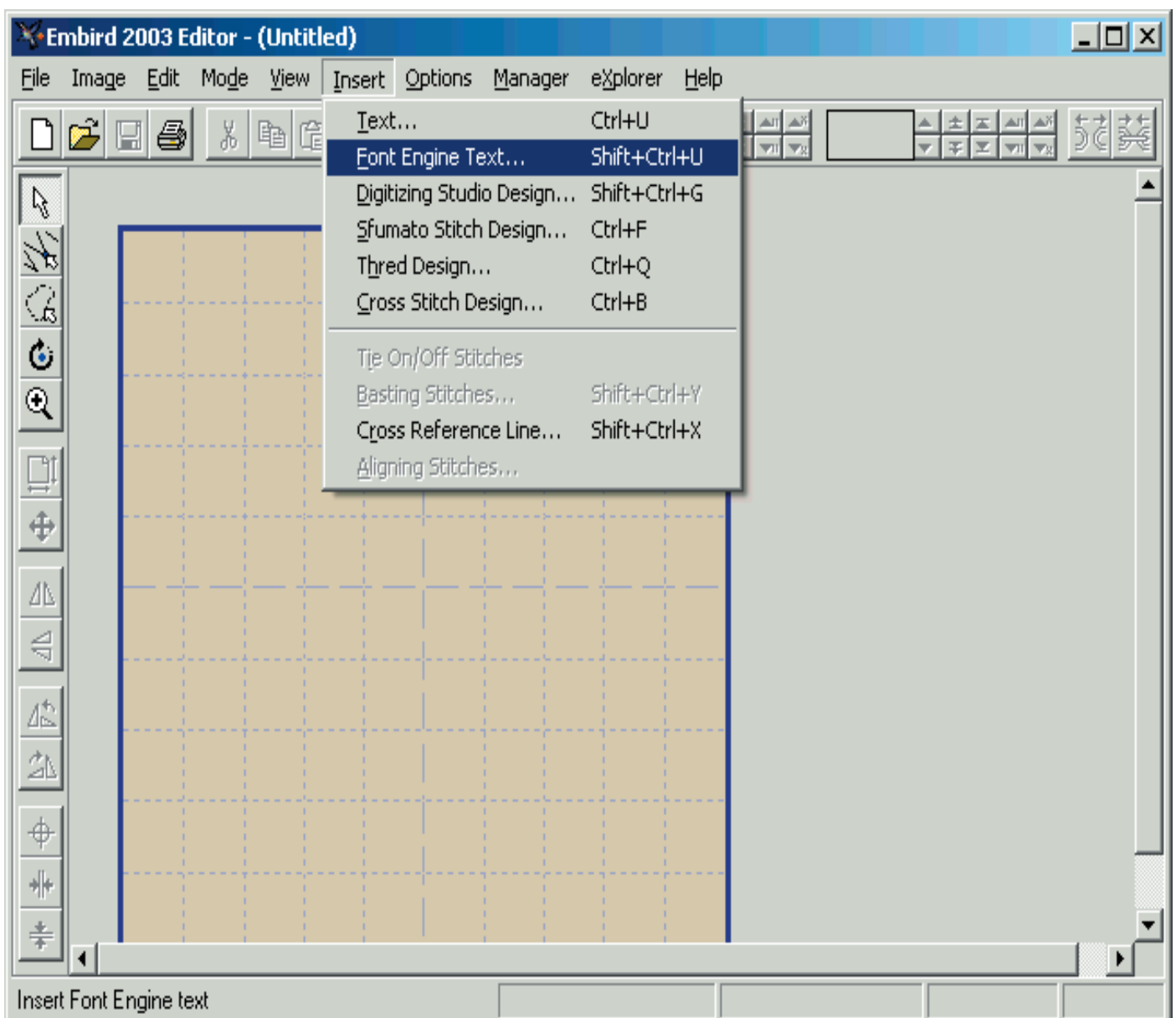
Pour utiliser vous ne nécessitez pas d'installer un programme supplémentaire il est inclus dans Embird. Pour l'utiliser vous devez toutefois l'acheter.

1 - Ouvrez embird et sélectionner l'Editeur

2- Sélectionner Insérer puis Font Engine Texte pour créer des lettres à partir de des polices existantes.

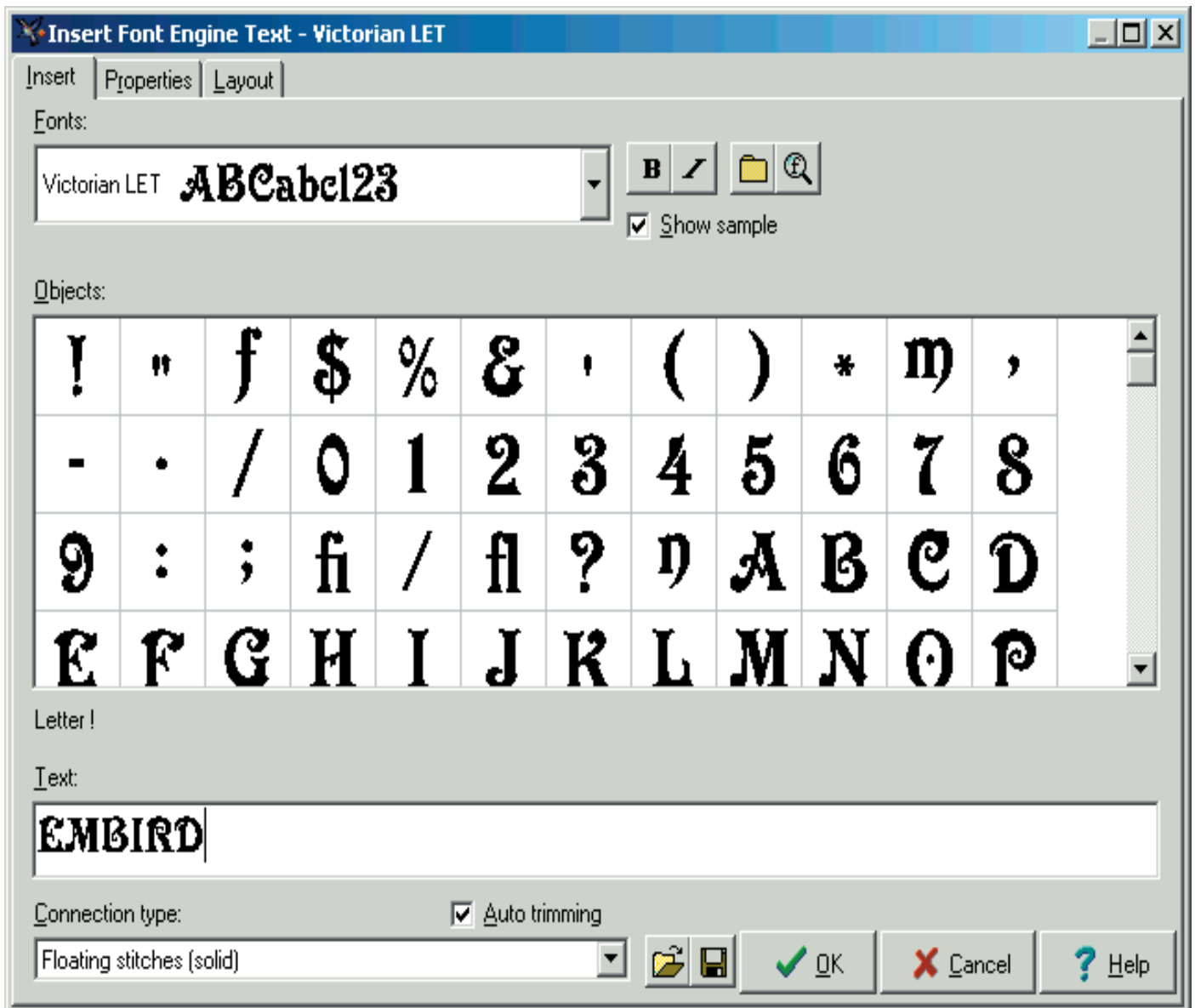
(Image n°1)

IMAGE N°1



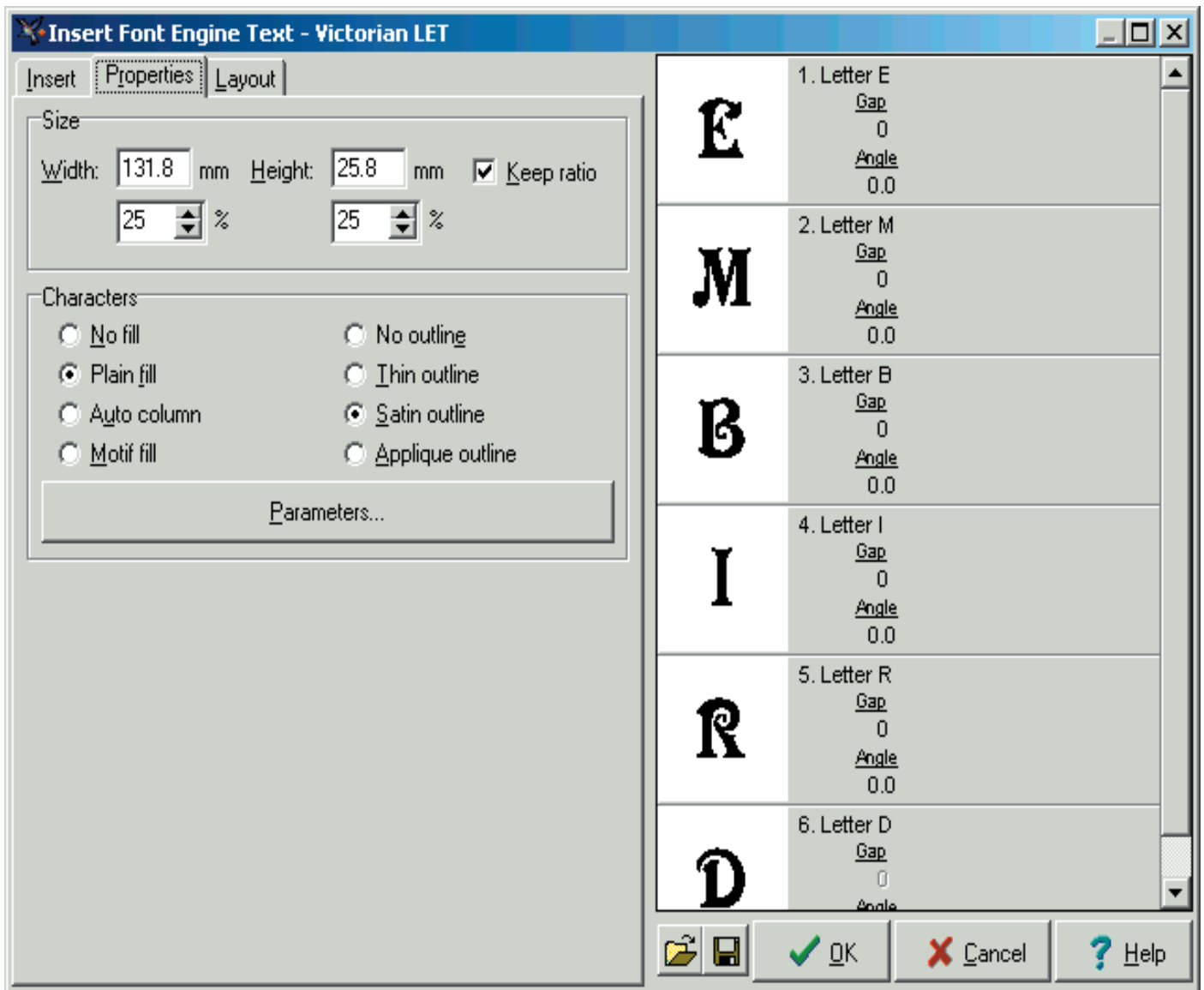
3- La boîte de dialogue de Font Engine va apparaître (Image n°2) Choisissez la police que vous désirez utiliser dans FONTS. A droite de l'onglet FONT vous pouvez également sélectionner «B» pour Gras et «I» pour Italique. Taper votre texte dans la case texte

IMAGE N°2



4- Sélectionner l'onglet «Propriétés» pour changer la taille, le remplissage; les bordures et les autres propriétés du lettrage. (Image n°3) Si vous désirez changer plus de paramètres de remplissage et de bordures, sélectionner «Parameters»

IMAGE N°3



5- Sélectionner «Layout» pour changer les paramètres de présentation. (Image n°4) Par exemple, vous pouvez changer la ligne de base, placer le texte de l'autre côté de la ligne de base (other side of baseline) créer des effets de pont en choisissant un type d'enveloppe etc.

A. Utiliser les points **rouge** pour **bouger** la lettre le long de la ligne de base

Appuyer sur Ctrl pour bouger uniquement la lettre sélectionné, sinon toutes les lettres placé derrière la lettre sélectionné seront bougé

B. Utiliser les points **verts** pour tourner les lettres

Appuyer sur CTRL pour changer l'angle de 15 degré

Appuyer sur Alt Pour mettre l'angle à 0 degré.

C. Utiliser les points **Bleu** pour changer la taille des lettres, soit horizontalement ou verticalement.

Appuyer sur Ctrl pour changer la taille rapidement

Appuyer sur Alt pour garder le ratio largeur, hauteur.

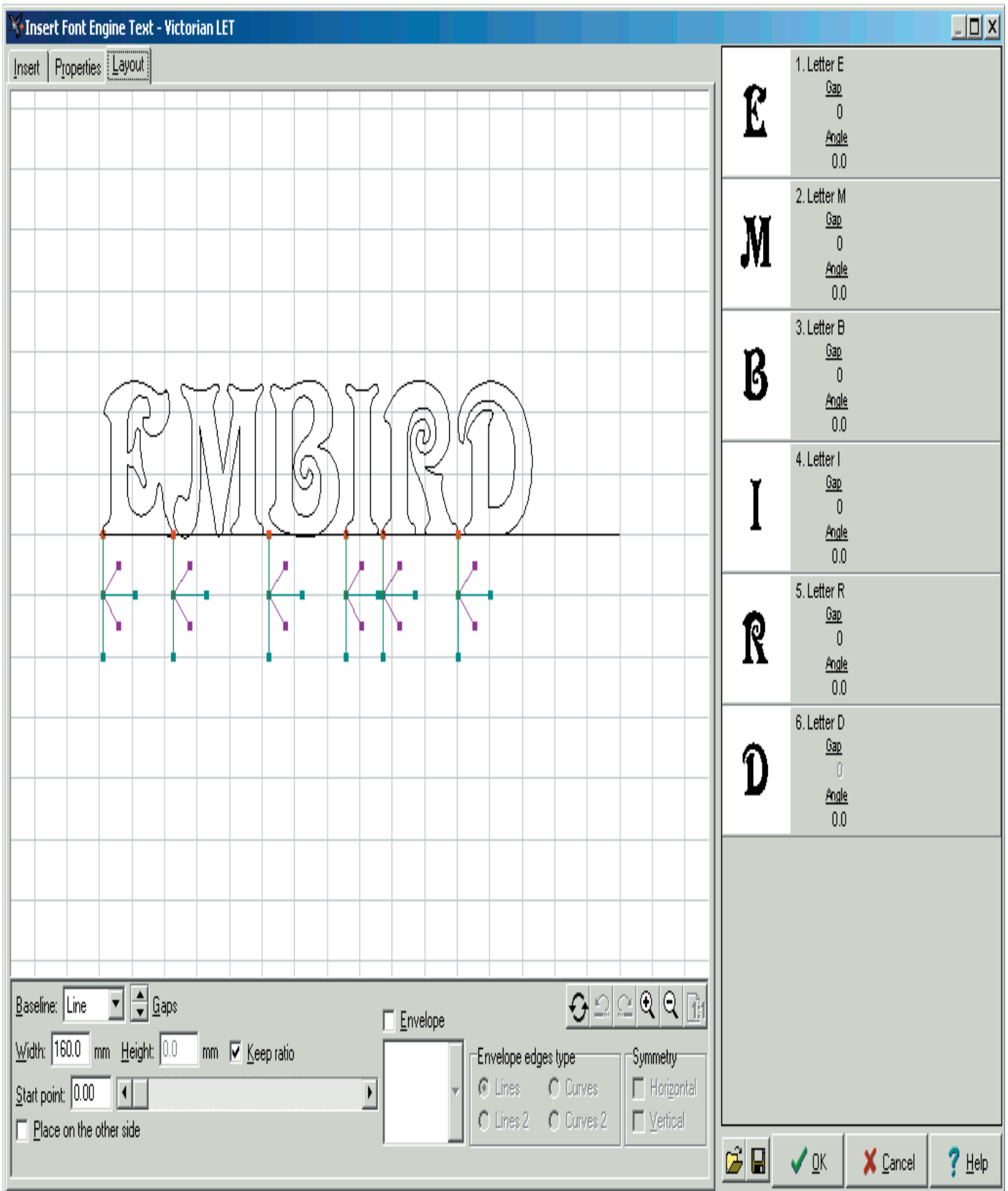
D. Utiliser les points **violet**s pour étirer ou pour inverser (miroir) les lettres soit horizontalement ou verticalement;

Utiliser Ctrl pour étirer les lettres

Utiliser Alt pour inverser (miroir) les lettres

Appuyer sur Maj pour appliquer le changement à toutes les lettres.

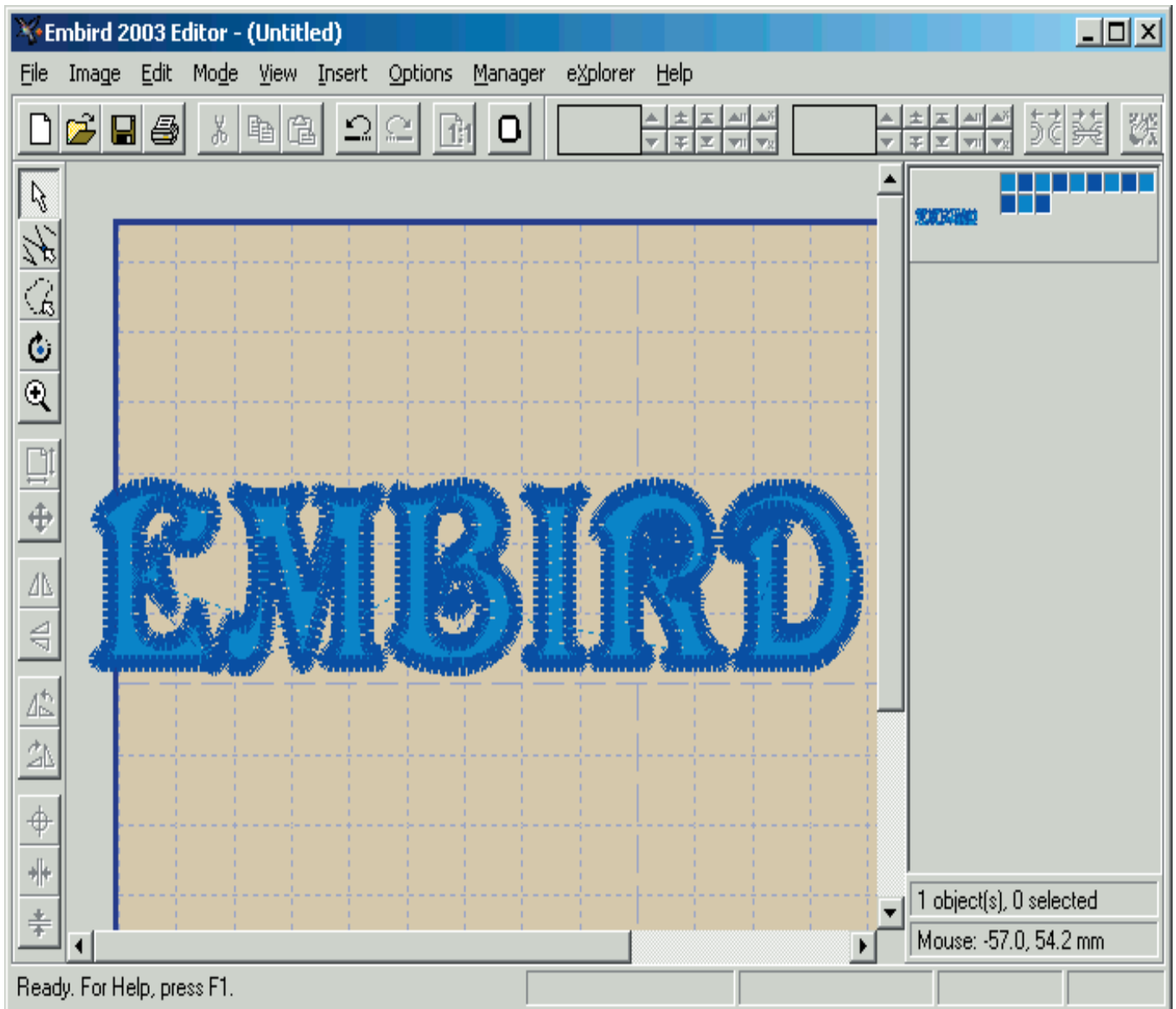
IMAGE N°4



6- Sélectionner OK pour créer le lettrage et l'insérer dans l'éditeur d'Embroid (Image n°5)

7- Finalement pour sauvegarder votre lettrage sélectionner «Fichier» puis «Enregistrement sous»

IMAGE N°5



# FONT ENGINE PLUG IN

## Utilisation de police de caractère non installé

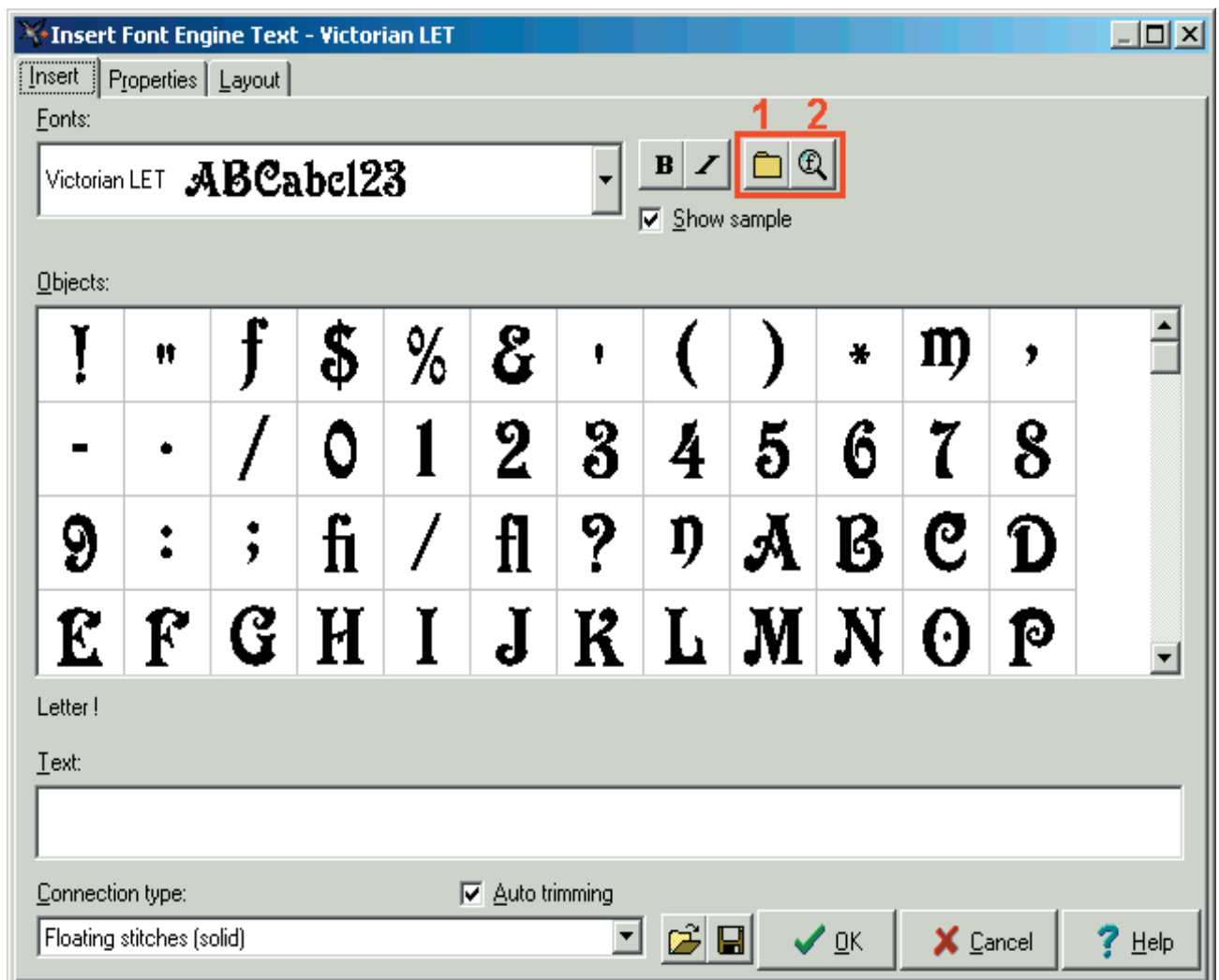
Ce tutorial vous explique comment utiliser **Font Engine** plug in avec des polices de caractères qui ne sont pas utilisé dans votre système et pour cela ralentisse tout le système.

1 - Ouvrez embird et sélectionner l'Editeur

2- Sélectionner Insérer puis Font Engine Texte pour créer des lettres à partir de des polices existantes.

(Image n°1) Regardez les 2 onglets à droite de la fenêtre FONTS. Le premier vous permet de spécifier 3 classeurs avec des polices de caractères non installé. Embird va scanner ces dossiers et sous dossiers pour rechercher les polices de caractères non installé puis les ajouters dans l'onglet FONTS. utiliser le second onglet seulement si vous avez ajouté de nouvelles polices dans ces classeurs et que vous désirez qu'Embird connaisse ces cahngements.

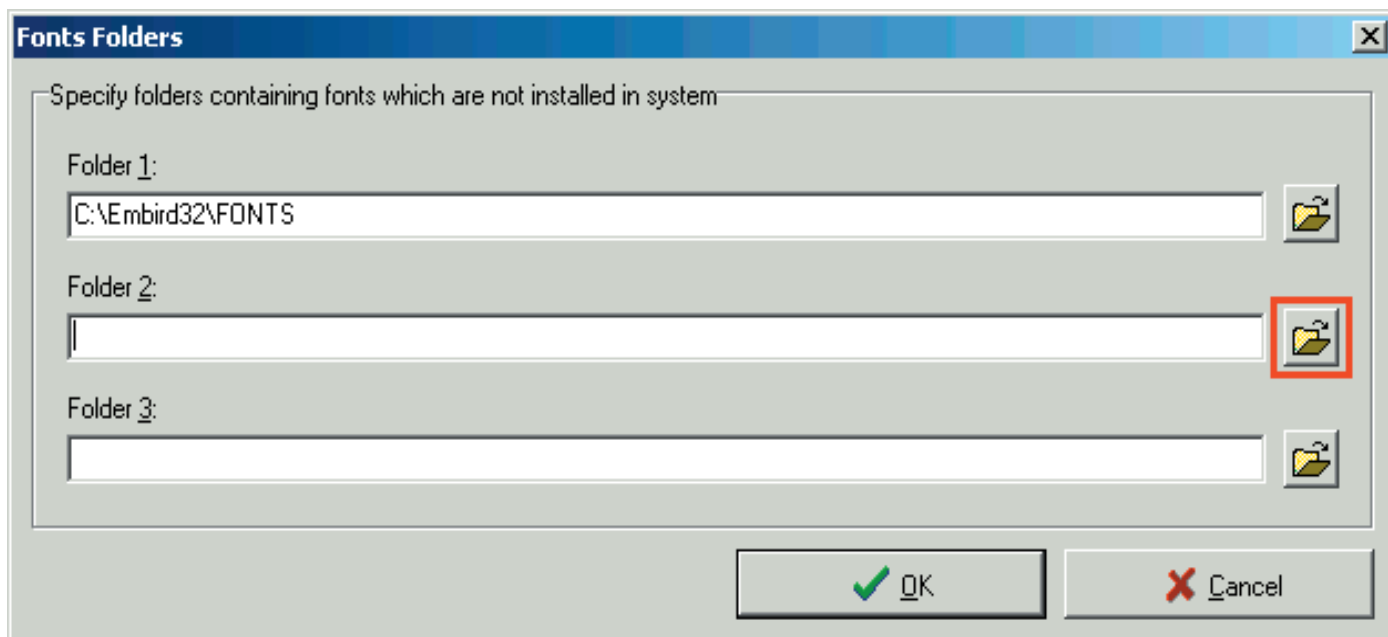
IMAGE N°1





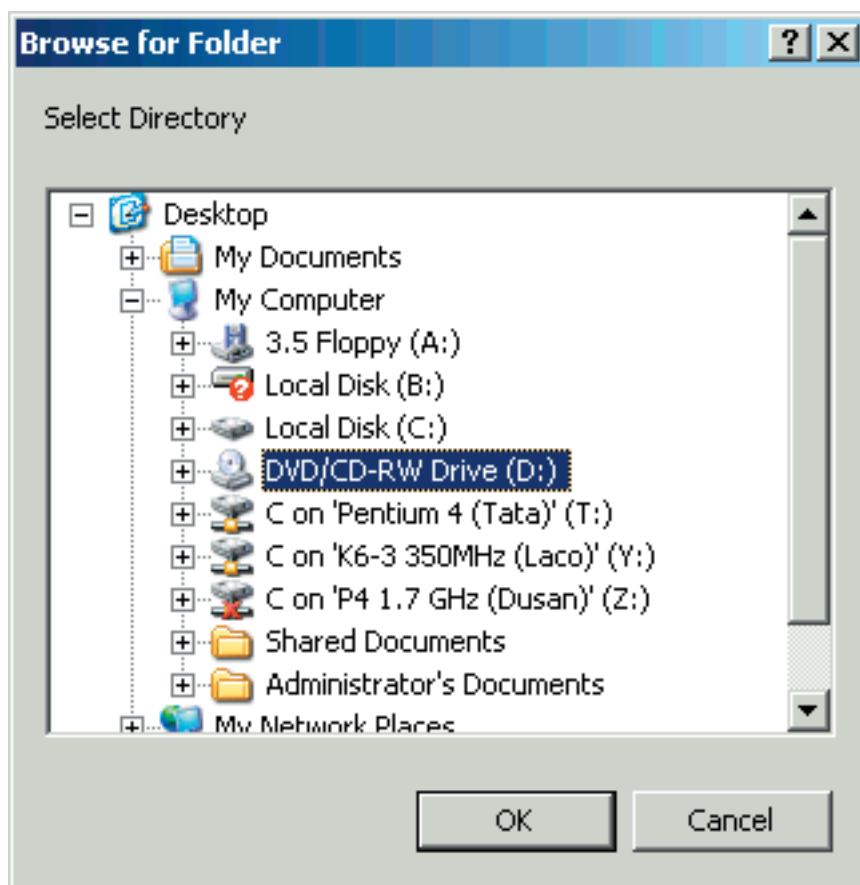
3- Sélectionner le premier onglet pour désigner le classeur contenant les polices de caractères. Une boîte de dialogue va s'ouvrir et vous permettre d'indiquer 3 classeurs. (Image n°2). Il est recommandable d'enregistrer vos polices de caractères non installé dans le classeur C:\EMBIRD32\FONTS, mais vous pouvez choisir le classeur de police que vous désirez.

IMAGE N°2



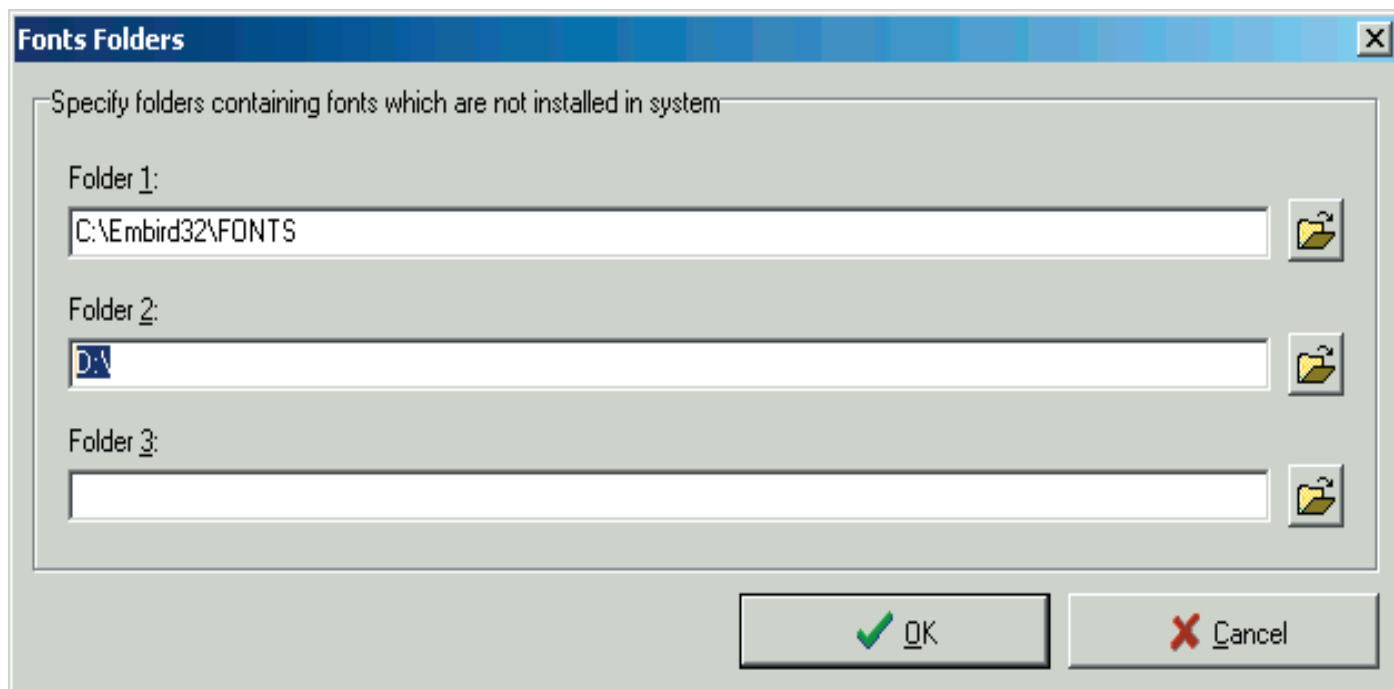
4- Cliquer sur le petit onglet classeur (Image n° 2) pour choisir votre classeur dans la liste (Image n°3). Pour notre exemple nous allons utiliser les polices non installé enregistré sur un CD.

IMAGE N°3



5- Embird va ajouter le classeur D/8 à la boîte de dialogue (Image n°4). Sélectionner OK pour confirmer les nouveaux réglages.

IMAGE N°4



6- le processus de scannage va commencer. (Image n°5) Veuillez attendre qu'il soit fini; cela peut prendre plusieurs minutes, cela dépend du nombre de polices que vous avez enregistré dans le classeur. Une fois que le processus est terminé vous pouvez utiliser la police de caractère normalement .

IMAGE N°5

